

Encuesta Demográfica 2009

Sumario Ejecutivo



Sistering

Un Lugar para la mujer

ACERCA DE LA ENCUESTA DEMOGRÁFICA 2009

Sistering es una organización de mujeres que ofrece apoyo práctico y emocional a mujeres a través de programas que les permiten tomar un mayor control sobre sus vidas. Sistering, guiada por los principios de anti-racismo y anti-opresión, trabaja para cambiar las condiciones sociales que ponen en riesgo el bienestar de las mujeres.

Sistering opera un centro de servicios múltiples para mujeres que han sido afectadas por la pobreza, la falta de vivienda, trauma y desplazamiento. Los principales servicios son los relacionados con las necesidades básicas para su diario vivir, apoyo para la consecución de vivienda, consejera, abogacía y programas de apoyo de ingresos y empleo.

Hay tres locales en Toronto: el Drop-In como el principal centro en Bloor St. West, un Drop-In/Outreach en Parkdale, y dos pequeños proyectos socio-económicos basados en talleres de arte/manualidades llamados Inspiration en Queen St. West y el Spun taller localizado en el Drop-In de Bloor St. West.

Mujeres (participantes) de los tres locales participaron en la encuesta: 10 participantes de el taller de Inspirations, 25 participantes de el Drop-In/Outreach de Parkdale y 94 participantes de el Drop-In de Bloor St. West. La mayoría de

las mujeres que participaron en la encuesta son asistidas en el Drop-In de Bloor St. West donde actualmente atendemos entre 150 y 200 mujeres por día. El número de mujeres que acceden servicios en our Drop-In en Bloor S. West ha crecido dramáticamente desde 2008 con un aumento de casi el 100%.

Sistering tuvo la última encuesta de participantes en el año 2004, en ese tiempo servíamos aproximadamente 100 mujeres por día en el Drop-In principal con un aumento de un 25% en los meses de invierno. En ese momento, el tamaño del local se identificó como un problema: El Drop-in principal (anteriormente localizado en College St.) necesitaba un salón de reuniones más grande, un espacio tranquilo, mejores instalaciones de lavandería y mayor accesibilidad. En el año 2007, Sistering se trasladó a un espacio permanente más grande y más accesible en Bloor St. West. Esta encuesta es en parte una forma de entender mejor la población de mujeres que acceden servicios en el nuevo local.

SUMARIO EJECUTIVO

En el año 2008, Sistering comenzó a trabajar en la encuesta demográfica para:

- Aumentar la comprensión del rango de mujeres que acceden nuestros servicios;

Encuesta Demográfica 2009

SUMARIO EJECUTIVO

- Identificar los programas que se ajusten a las mujeres que servimos;
- Identificar formas de continuar respondiendo a los impactos de la pobreza, la falta de vivienda y el trauma en la vida de las mujeres.

Este reporte ofrece una visión de los resultados como fueron reportado por las mujeres que participaron en la encuesta:

- Características demográficas y socio-económicas;
- Desafíos de la vida diaria incluyendo cuestiones de salud física y mental, uso de drogas, abuso en la infancia y en la edad adulta, interacciones con el sistema judicial.
- Experiencias al acceder a servicios de apoyo comunitario.

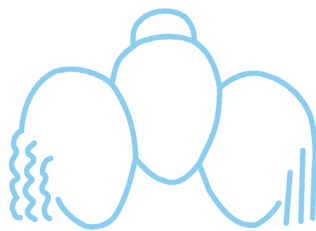
RESULTADOS Y RECOMENDACIONES

Resultados	Recomendaciones
63% de las mujeres en esta encuesta indicaron que el boleto de TTC era uno de los servicios más útiles que una organización comunitaria puede ofrecer. Adicionalmente el 30% indicó que el no tener acceso al transporte público es un obstáculo para acceder a servicios de apoyo comunitarios.	1. Sistering, en la colaboración con las participantes, la red de apoyo y otras agencias participantes (ej. organizaciones de lucha contra la pobreza) deben desarrollar e implementar estrategias para presionar a el gobierno municipal, provincial y federal por el acceso al transporte publico para las población de bajos ingresos.
60% de las entrevistadas reportaron que la lengua preferida para hablar es otra diferente al inglés. Las lenguas mas comunes reportadas por las participantes fueron Mandarin, Español, Cantonés y Portugués. Adicionalmente, 51% de las participantes entrevistada reportaron que experimentan barreras con el idioma cuando acceden a servicios de apoyo comunitario.	2. Sistering debe continuar ofreciendo programas y personal en los idiomas prevalentes, considerando que las necesidades idiomáticas van cambiando con el tiempo.
58% respondieron que habían trabajado un mínimo de 6 años.	3. Sistering debe continuar ofreciendo programas de generación de ingresos y de capacitación de participantes para el empleo (ej. On the path, taller de Inspirations) y asegurar el acceso de las participantes a los apoyos del gobierno.
48% de las entrevistadas reciben dinero del gobierno como su principal fuente de ingreso. Estos dineros ofrecieron a las participantes con un ingreso anual que va desde \$5,874 hasta \$19,356. Es importante tomar en cuenta que el límite para un individuo solo de bajos ingresos en la ciudad de Toronto era \$ 18,373 en el año 2008.	4. El reporte de Street Health, boletin #2 sobre Mujeres y falta de vivienda recomienda que, “el Ministerio de Comunidad y Servicios Sociales debe aumentar los niveles de beneficios para Ontario Works y Ontario Disability Support Program en por lo menos un 40% (re-instalar el 23% que fue cortado en 1990 y ajustarlo para reflejar el Standard de vida mínimo actual) luego indexarlo y ajustarlo anualmente para ajustarlo al Standard de vida mínimo.



Resultados	Recomendaciones
<p>39% de las entrevistadas habían carecido de vivienda o habían tenido viviendas inadecuadas en el pasado (en los 30 días anteriores a la encuesta)</p>	<p>5. El Boletín sobre Mujeres y la falta de vivienda de Street Health recomienda que, “ la Municipalidad de Toronto con fondos adecuados de los gobiernos de Ontario y de Canadá deben aumentar la disponibilidad de vivienda adecuada y accesible en Toronto. Esto debe incluir la construcción de nuevas viviendas, el mejoramiento de las viviendas existentes para hacerlas más seguras para las mujeres, y rentas suplementarias que se relacionen con el individuo en vez de con la unidad de vivienda.”</p> <p>6. Sistering debe continuar ofreciendo apoyo de vivienda para participantes que experimentan falta de vivienda o que están en riesgo de perderla.</p>
<p>37% de las entrevistadas habían tenido alguna experiencia con el sistema de salud mental, y el 25% tienen problemas de salud física.</p>	<p>7. Sistering debe continuar ofreciendo una atención comprensible y no juzgadora en su local a través de acuerdos con Inner City Health Associates. Estos servicios deben incluir remisiones a apoyos para las adicciones, salud mental y consejería, como también para Individuos VIH-positivo y transexuales.</p>
<p>Entre la infancia y la adultez las experiencias de abuso sexual aumento en un 2% (de 13% a 15%) entre las entrevistadas. La mayoría de las participantes que experimentaron violencia en la infancia o la adultez, no recibieron apoyo para este trauma.</p>	<p>8. En un amplio contexto, Sistering debe continuar participando en campañas y coaliciones que luchen para terminar la violencia contra la mujer (incluyendo mujeres transexuales). Internamente Sistering debe continuar ofreciendo apoyo a las participantes que experimentan violencia o que están en riesgo de experimentarla.</p>
<p>La mayoría de las entrevistadas nacieron en un país fuera de Canadá, 15% indicaron no tener status de residencia permanente.</p>	<p>9. Sistering debe continuar ofreciendo apoyo de inmigración y asentamiento en el centro y con acuerdos con otras agencias. Externamente Sistering debe continuar trabajando con coaliciones y campañas que trabajen para parar las deportaciones y las detenciones y luchar por implementación de un programa inclusivo de regularización de todas las personas sin status.</p>
<p>2% de las entrevistadas se identificaron como miembros de la Primeras Naciones.</p>	<p>10. Sistering debería conectarse con mujeres de las Primeras Naciones, agencias, coaliciones y grupos para aumentar el conocimiento de las necesidades de programas e iniciativas específicas para las mujeres de las Primeras Naciones.</p>





**Administrative Offices
and Drop In**

962 Bloor Street West
Toronto, ON
Office: 416-926-9762
Drop-in: 416-926-1946
Fax: 416-926-1932
Email: general_info@sistering.org

Parkdale Drop In & Outreach

Masaryk-Cowan
Community Centre
220 Cowan Avenue
Toronto, Ontario M6K 2N6
416-588-3939
Fax: 416-588-8852
Email: outreach@sistering.com
www.sistering.org

Inspirations Project

761 Queen Street West, Suite 201
Toronto, ON M6J 1G1
416-367-2728
Email: inspirations@sistering.org
www.inspirationsstudio.ca

Layout and Design

Heather Guylar